

## 2.2 EL MEDIO SOCIOECONÓMICO

### 2.2.1 ANÁLISIS DE LA POBLACIÓN

#### 2.2.1.1. Distribución de la población. Población y hábitat humano

EL LIC, Sierra de Cabrejas abarca parcialmente 20 términos municipales de la provincia de Soria. La participación en el espacio del Burgo de Osma y Soria capital podría considerarse como testimonial, ya que aportan el 0,01% y un 1,56% respectivamente del total de sus respectivas superficies municipales. Es por ello que se ha decidido no incluir estos dos municipios en el análisis socioeconómico, ya que la magnitud de su población y de sus datos económicos es tan enorme respecto al resto de las localidades implicadas, que el análisis no revelaría la realidad social del espacio.

Teniendo en cuenta por tanto los 18 municipios restantes, en la actualidad residen (censo INE 2006) 4.247 personas. La evolución de la población en los últimos 36 años ha sido de continuo descenso:

	Población 2006	Densidad 2006	Población 2001	Densidad 2001	Población 1991	Densidad 1991	Densidad 1970
<b>Abejar</b>	406	17,34	347	14,82	381	15,61	24,6
<b>Blacos</b>	67	3,82	59	3,36	76	3,82	6,89
<b>Cabrejas del Pinar</b>	432	3,48	462	3,72	508	3,99	6,05
<b>Calatañazor</b>	61	0,94	61	0,94	71	1,17	1,98
<b>Casarejos</b>	244	8,70	263	9,37	266	10,14	15,42
<b>Cidones</b>	346	4,86	310	4,36	348	4,79	2,3
<b>Cubilla</b>	61	3,02	61	3,02	102	4,45	8,02
<b>Golmayo</b>	1527	8,05	878	4,63	534	3,15	4,3
<b>Herrera de Soria</b>	15	0,58	24	0,92	41	1,08	4,94
<b>Muriel de la fuente</b>	79	21,62	85	23,27	89	20,75	37,5
<b>Muriel Viejo</b>	66	5,81	73	6,43	104	8,36	14,8
<b>Rioseco de Soria</b>	129	2,58	153	3,06	144	2,88	6,80
<b>Talveila</b>	172	3,25	184	3,48	241	4,19	9,01
<b>Torreblacos</b>	31	1,78	33	1,89	59	2,53	6,66
<b>Ucero</b>	102	5,96	97	5,67	105	5,48	6,9
<b>Vadillo</b>	132	9,39	140	9,95	358	11,5	12,03
<b>Valdemaluque</b>	262	4,16	266	4,23	179	5,02	18,05
<b>Villaciervos</b>	115	1,41	91	1,12	96	1,25	2,57
<b>TOTAL</b>	4.247	4,85	3.434	3,92	3.558	6,31	10,71

Fuente: Elaboración propia a partir de los datos del INE

Antes de continuar el análisis de esta información, debe apuntarse las limitaciones que tienen estos datos –y los que a lo largo de este capítulo se apuntan- por su propio origen: en primer lugar, prácticamente todos los núcleos de población están ubicados en los márgenes del LIC, siendo apenas cinco entidades menores (de 2 municipios), que en total no suman más de 89

habitantes, los núcleos incluidos íntegramente en el LIC. Por otro lado, está la proximidad de Golmayo a la capital soriana (el municipio que más población aporta al LIC), con la reciente creación de una urbanización ("Las Camaretas") de características eminentemente urbanas. No tener en cuenta estos dos apuntes puede desvirtuar completamente cualquier análisis que se pretenda acometer.

Observando estos datos, puede destacarse que en 16 de los 18 pueblos la población ha descendido, mientras que solamente en dos de ellos se ha constatado un aumento. Los descensos más acusados se han producido en las localidades más pequeñas, caso de Herrera de Soria, Vadillo, Cubilla y Torreblacos, que pierden entre un 39 y 59% de población.

Entre los municipios que incrementan la población, cabe destacar el caso de Golmayo, que ha multiplicado su población por 1,78 debido a su proximidad con la ciudad de Soria (tan solo 6 Km): su urbanización "Las Camaretas" y a la Entidad Local Menor de Fuentetoba la han convertido en una de las principales zonas residenciales de la capital de la provincia. Existe además otro municipio en el que aumenta la población como es el caso de Valdemaluque, en el que su cercanía con El Burgo de Osma y el Cañón del Río Lobos pueden ayudar a explicar su aumento de población.

De los 18 municipios considerados, tan sólo uno (Golmayo) supera los 500 habitantes, y otros 10 superan los 100 habitantes.

Por contra, superficies tan grandes dan densidades muy bajas (4,85 hab./Km<sup>2</sup>), más de cinco veces inferior a la densidad de Castilla y León (26,4 hab / Km<sup>2</sup>) para el mismo año y considerablemente inferior a la de la provincia de Soria (8,9 hab./Km<sup>2</sup>), produciéndose un descenso de casi 5 puntos con la densidad de 1970 (que se cifraba entonces en 10,77 hab/Km<sup>2</sup>).

Pero dentro de esa cifra global existe una gran diversidad y una variada problemática dentro de la zona estudiada. Así el municipio de Muriel de la Fuente alcanza una densidad de 21,62 hab/Km<sup>2</sup>, el máximo comarcal superando en cuatro veces la media, como consecuencia no de su gran número de habitantes, sino de su escasa superficie municipal. Por el contrario 11 municipios del total, están por debajo de 5 hab/km<sup>2</sup>. El índice de ruralidad (que mide el peso de la población en municipios cuya densidad no llega a 15 hab./ km<sup>2</sup> sobre la población total del territorio), es del 12,32%.

Además de esta baja densidad de población existe una gran dispersión geográfica de la misma. De los 18 municipios sólo 11 municipios están formados por una única localidad. Del resto destacan Villaciervos con 5 pedanías, Golmayo con 11 pedanías, Calatañazor y Rioseco con 3 pedanías y Talveila con 2 pedanías. Lo que hace difícilmente dotar de equipamientos y servicios a los diferentes núcleos de población, especialmente a los más pequeños. El poblamiento de esta zona del centro soriano, como en toda la provincia en general, se caracteriza por la gran atomización de los núcleos de población: no sólo el volumen demográfico es muy reducido, sino que se distribuye además en una gran red de pequeños asentamientos con escasísimo censo. El progresivo descenso poblacional de las últimas décadas ha provocado un debilitamiento muy acentuado de los núcleos de población y la desaparición de algunos de ellos como es el caso de Cubillos. Uno de los aspectos que más trascendencia adquiere en esta zona es la pérdida de funcionalidad de núcleos intermedios que, en los años 50 y 60 ostentaban algunos servicios y aglutinaban en torno a ellos a las poblaciones cercanas.

## **Estructura por edades**

Si en 1940 era una estructura joven, el hecho de que el grupo de población más importante sea actualmente el comprendido entre los 70 y 74 años de edad (si no consideramos los datos de Golmayo) es muy significativo, sobre todo si lo comparamos provincial y regionalmente, donde el grupo de edad más importante es el de 30 a 34 años de edad, y a escala nacional el comprendido entre los 20 y los 24 años, a pesar del envejecimiento generalizado de la población del país.

El grupo infantil y juvenil, que representa la futura fuerza de trabajo, se mantiene cerca de los valores nacionales, regionales y nacionales con un 18%, 19% y 22% respectivamente.

El grupo adulto, que representa la actual fuerza de trabajo se mantiene cerca de los valores nacionales, regionales y provinciales en torno al 60%. Sin embargo, conviene resaltar que en este caso se encuentra notablemente envejecido, concentrando gran parte de sus efectivos por encima de los 50 años.

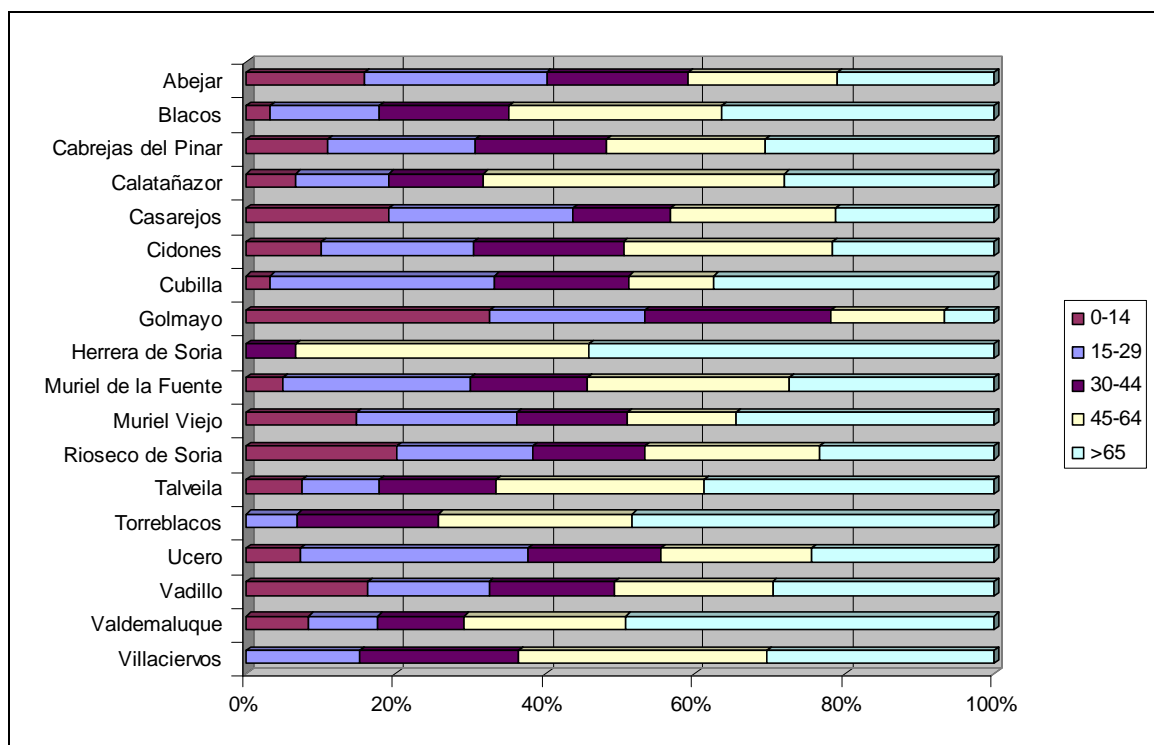


Figura 9. Porcentaje de población por categorías de edad

La Tasa de Dependencia expresa la relación existente entre las personas de más de 65 años y los menores de 15 años, con respecto a los que se encuentran entre ambos tramos de edad.

	Población Total	Menor de 15	Mayor 65	Tasa de dependencia juvenil %	Tasa de dependencia senil %
<b>Abejar</b>	406	35	123	8,62	30,30
<b>Blacos</b>	67	1	30	1,49	44,78
<b>Cabrejas del Pinar</b>	432	24	176	5,56	40,74
<b>Calatañazor</b>	61	2	22	3,28	36,07
<b>Casarejos</b>	244	26	77	10,66	31,56
<b>Cidones</b>	346	18	102	5,20	29,48
<b>Cubilla</b>	61	1	30	1,64	49,18
<b>Golmayo</b>	1527	303	168	19,84	11,00
<b>Herrera de Soria</b>	15	0	9	0,00	60,00

	<b>Población Total</b>	<b>Menor de 15</b>	<b>Mayor 65</b>	<b>Tasa de dependencia juvenil %</b>	<b>Tasa dependencia senil %</b>
<b>Muriel de la fuente</b>	79	2	29	2,53	36,71
<b>Muriel Viejo</b>	66	5	31	7,58	46,97
<b>Rioseco de Soria</b>	129	14	43	10,85	33,33
<b>Talveila</b>	172	6	82	3,49	47,67
<b>Torreblacos</b>	31	0	17	0,00	54,84
<b>Ucero</b>	102	4	35	3,92	34,31
<b>Vadillo</b>	132	11	53	8,33	40,15
<b>Valdemaluque</b>	262	10	155	3,82	59,16
<b>Villaciervos</b>	115	0	43	0,00	37,39
<b>TOTAL</b>	<b>4.247</b>	<b>462</b>	<b>1225</b>	<b>5,67</b>	<b>39,60</b>

Tabla 13. Tasas de dependencia

Fuente: Elaboración propia a partir de los datos de la Junta de Castilla y León.

La falta de regeneración de la población comarcal, la debilidad del grupo joven ante la falta de expectativas futuras y el enorme peso de los mayores de 65 años suponen un inconveniente muy importante para el desarrollo equilibrado de este territorio.

	<b>Nacimientos</b>	<b>Defunciones</b>	<b>Crecimietno vegetativo</b>
<b>Abejar</b>	1	3	-2
<b>Blacos</b>	1	0	1
<b>Cabrejas Del Pinar</b>	0	6	-6
<b>Calatañazor</b>	0	0	0
<b>Casarejos</b>	1	5	-4
<b>Cidones</b>	1	4	-3
<b>Cubilla</b>	0	1	-1
<b>Golmayo</b>	35	4	31
<b>Herrera De Soria</b>	0	1	-1
<b>Muriel De La Fuente</b>	0	1	-1
<b>Muriel Viejo</b>	0	2	-2
<b>Rioseco de Soria</b>	1	2	-1
<b>Talveila</b>	0	4	-4
<b>Torreblacos</b>	0	2	-2
<b>Ucero</b>	0	1	-1
<b>Vadillo</b>	0	3	-3
<b>Valdemaluque</b>	0	2	-2
<b>Villaciervos</b>	0	0	0
<b>TOTAL</b>	<b>40</b>	<b>41</b>	<b>-1</b>

Tabla 14. Nacimientos-defunciones. Año 2.005

Fuente. Elaboración propia

La evolución de la población de la comarca constituye un motivo grave de preocupación, puesto que la baja natalidad, el elevado nivel de envejecimiento y la baja densidad de población en el territorio propuesto, plantean grandes dificultades, llegando a provocar desajustes y estrangulamientos en el desarrollo de la comarca. Si exceptuamos los datos de Golmayo, el crecimiento vegetativo sería de -32.

## Movimiento natural de la población y movimiento migratorio

La migración rural que tuvo lugar entre la segunda mitad de la década de los cincuenta y primera de los setenta, ha sido la gran responsable histórica de la evolución de la población comarcal en la última mitad de siglo XX. En el transcurso de unas pocas décadas el espacio rural en su conjunto sufrió un acelerado proceso de vaciamiento, a la vez que las capitales y algunos pocos núcleos importantes, crecían acelerando.

A partir de la década de los 80, pudo apreciarse que la migración pasada había dejado secuelas irreversibles en la estructura interna de la población en esta zona rural, impidiendo la evolución libre del propio movimiento natural de su población.

Estas migraciones tuvieron un componente claramente económico. El desequilibrio entre las condiciones y expectativas existentes en el medio rural y el exterior, era lo suficientemente amplio como para hacer atractivo el abandono del lugar de nacimiento y las propiedades familiares.

En la década de los ochenta este movimiento migratorio se vio frenado. La brutal escalada del paro en España, había debilitado la posibilidad de emigrar.

La PAC, desde su instauración, ha contribuido a sostener una población en el medio rural que difícilmente pudiera haber tenido otra salida ante la inexistencia de iniciativas industriales o de un sector servicios pujante. A esto se han unido otros factores, unos propios del medio rural (disminución de la cantidad de población en edad de emigrar, mejora de las comunicaciones, aproximación de los servicios, etc.) y otros propios del medio urbano (complejidad y competencia ante el mercado laboral).

	Inmigración interna			Inmigración externa		
	De la misma provincia	De otra provincia de CyL	Total	De otra CCAA	Del Extranjero	Total
<b>Abejar</b>	5	0	5	23	0	23
<b>Blacos</b>	3	0	3	0	0	0
<b>Cabrejas del Pinar</b>	21	4	25	11	2	13
<b>Calatañazor</b>	2	0	2	0	0	0
<b>Casarejos</b>	1	2	3	0	0	0
<b>Cidones</b>	13	0	13	3	0	3
<b>Cubilla</b>	0	0	0	0	1	1
<b>Golmayo</b>	83	4	87	17	8	25
<b>Herrera de Soria</b>	0	0	0	2	0	2
<b>Talveila</b>	1	0	1	2	1	3
<b>Ucero</b>	0	0	0	2	0	2
<b>Vadillo</b>	2	0	2	0	1	1
<b>Vilaciervos</b>	1	0	1	0	0	0
<b>Total</b>	<b>132</b>	<b>10</b>	<b>142</b>	<b>60</b>	<b>13</b>	<b>73</b>

Tabla 15. Movimiento natural de la población. Inmigración

Fuente: *Elaboración propia.*

	Emigración interna			Emigración externa	TOTAL
	A la misma provincia	A otra provincia de CyL	Total	A otra CCAA	
<b>Abejar</b>	6	1	7	3	10
<b>Blacos</b>	0	0	0	1	1
<b>Cabrejas del Pinar</b>	10	0	10	5	15
<b>Calatañazor</b>	4	0	4	0	4
<b>Casarejos</b>	1	1	2	7	9
<b>Cubilla</b>	2	0	2	0	2
<b>Golmayo</b>	17	1	18	14	32
<b>Herrera de Soria</b>	0	0	0	2	2
<b>Muriel de la Fuente</b>	7	0	7	2	9
<b>Muriel Viejo</b>	1	3	4	1	5
<b>Rioseco de Soria</b>					
<b>Talveila</b>	4	0	4	4	8
<b>Ucero</b>	1	1	2	4	6
<b>Vadillo</b>	3	0	3	3	6
<b>Valdemaluque</b>	0	0	0	4	4
<b>Villaciervos</b>	4	0	4	1	5
<b>Total</b>	60	7	67	51	118

Tabla 16. Movimiento natural de la población. Emigración

Fuente. *Elaboración propia. A partir de los datos de la Junta de Castilla y León.*

Dentro de este movimiento migratorio positivo se esconde una pérdida de población joven, sobre todo con titulación universitaria que se ve obligada a abandonar su localidad, primero para cursar los estudios deseados y posteriormente, y debido a la falta de una oferta suficiente de trabajo cualificado en la comarca y la provincia, para encontrar un empleo acorde con su capacitación y expectativas. Sin embargo, esta pérdida de población joven y cualificada se ve superada por la llegada de inmigrantes en busca de un trabajo (generalmente de baja cualificación profesional) y de personas que emigraron en la segunda mitad del siglo que ahora retornan a sus lugares de origen, en muchos casos como jubilados y prejubilados.

Este fenómeno migratorio ha provocado graves desequilibrios en la estructura de la población, que se ha traducido en un envejecimiento muy acusado de ésta, como se ha apuntado en el apartado anterior.

## Estructura por sexos. Tasa de masculinidad

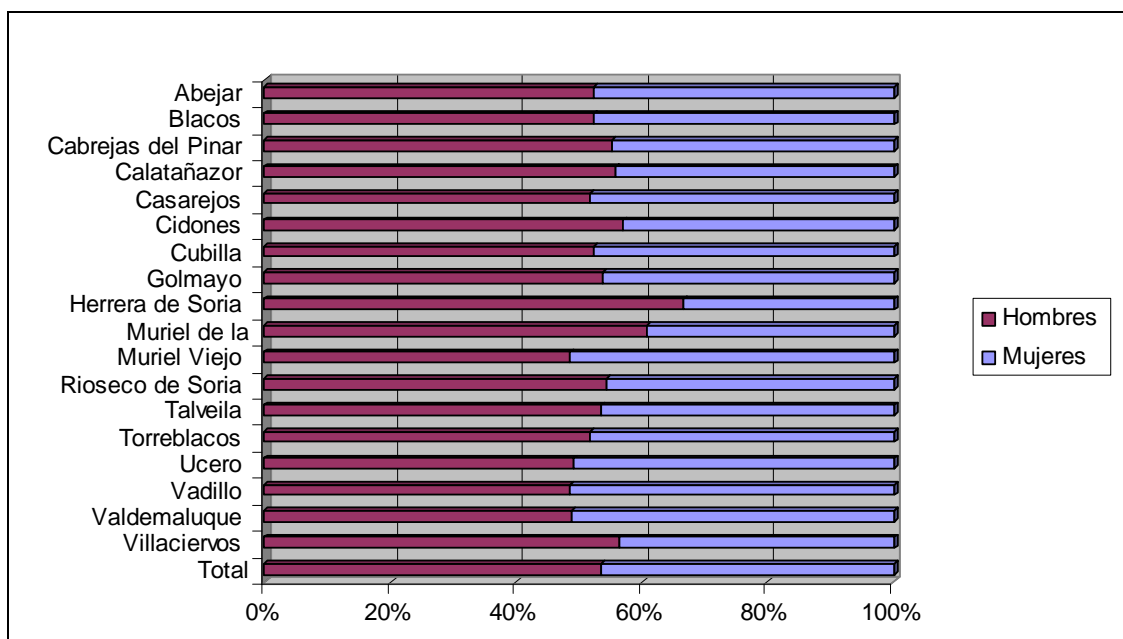


Figura 10. Distribución por sexos

Fuente. Elaboración propia a partir de datos de INE.

El índice de masculinidad en el ámbito comarcal en 1991 es de 50.78 % tasa que se ha ido incrementando aunque muy ligeramente, hasta el 53,50% en 2006. El porcentaje de hombres sobre mujeres predomina en prácticamente todos los grupos de edad, aunque este ligero desequilibrio es mucho mayor en los intervalos de edades de joven y adultos, mientras que las mujeres son predominantes en los grupos de edad más avanzada.

Este desequilibrio que afecta a buena parte de los municipios, se ha convertido en uno de los factores sociales con mayores implicaciones, por cuanto las posibilidades nupciales de los jóvenes o adultos-jóvenes que pretendan seguir en el pueblo, son prácticamente nulas. Las condiciones sociales, por otro lado, no favorecen en absoluto la formación de una familia, sobre todo en aquellos pueblos que se encuentran más distanciados de un centro de servicios.

## 2.2.2 ANÁLISIS ECONÓMICO

Se analiza a continuación la situación económica actual de la zona de estudio, dando una visión general de la estructura productiva por sectores activos en el territorio, de los principales indicadores de la realidad del mercado laboral y de las infraestructuras y equipamientos de calidad de vida y protección social y aquellas asociadas a la comunicación y a la producción.

La estructura de asentamientos dispersa, la elevada tasa de envejecimiento de la población, la escasa penetración de nuevas tecnologías, el pequeño tamaño de las empresas, las deficiencias en infraestructuras, el limitado nivel de equipamientos sociales, sanitarios, culturales, educativos y de vivienda, unido a la elevada extensión territorial, obliga a analizar los datos estadísticos existentes desde una óptica muy singular, adaptada a la realidad de la zona.

### 2.2.2.1 Mercado Laboral y empleo

SECTORES	POBLACION ACTIVA POR SECTORES ECONÓMICOS					
	Varones	Activos		% Por sexos en el sector		
		Mujeres	Total	Varones	Mujeres	Total
Agricultura	1383	186	1.569	88,15%	11,85%	31,05%
Industria extractiva	5	2	7	71,43%	28,57%	0,14%
Industria Manufacturera	682	329	1.011	67,46%	32,54%	20,01%
Energía	30	1	31	96,77%	3,23%	0,61%
Construcción	564	12	576	97,92%	2,08%	11,40%
Comercio	383	256	639	59,94%	40,06%	12,65%
Otros servicios	688	532	1.220	56,39%	43,61%	24,14%
<b>TOTAL</b>	<b>3.735</b>	<b>1.318</b>	<b>5.053</b>	<b>73,92%</b>	<b>26,08%</b>	<b>100%</b>

SECTORES	POBLACION ocupada POR SECTORES ECONÓMICOS					
	Varones	Ocupados		% Por sexos en el sector		
		Mujeres	Total	Varones	Mujeres	Total
Agricultura	1.354	186	1.540	87,92%	12,08%	32,28%
Industria	672	298	970	69,28%	30,72%	20,33%
Construcción	519	11	530	97,92%	2,08%	11,11%
Servicios	1.023	708	1.731	59,10%	40,90%	36,28%
<b>TOTAL</b>	<b>3.568</b>	<b>1.203</b>	<b>4.771</b>	<b>74,79%</b>	<b>25,21%</b>	<b>100%</b>

### 2.2.2.2 Sector primario

El análisis del sector primario obliga a diferenciar tres subsectores principales: el subsector agrícola, el forestal y el ganadero.

#### Subsector agrícola

El subsector agrícola se caracteriza por un descenso y un envejecimiento de la población agraria (provocado por los movimientos poblacionales hacia las cabeceras de comarca, donde se concentran las actividades comerciales) y por una incorporación muy limitada de jóvenes agricultores. Además el sector, debido a su excesiva dependencia de las subvenciones y de los pagos compensatorios, está inmerso en un clima de incertidumbre por el horizonte limitado de las ayudas al sector. El uso dado al dinero público recibido, que se ha empleado generalmente en dotación de maquinaria difícilmente amortizable y en inversiones inmobiliarias en las

cabeceras comarcales y en la capital de la provincia, ha provocado una disminución en la competitividad del sector, en términos de la relación coste-beneficio.

En lo que respecta a la agricultura de secano predominan los cultivos herbáceos, dedicándose a éstos el 76% de la Superficie Agrícola Útil (S.A.U.), siendo el resto de las superficies barbechos. Los cultivos herbáceos más extendidos son los cereales de invierno, con el 90 % de la superficie de cultivos herbáceos, en especial la cebada y el trigo, con un 59 % y un 26 % respectivamente de la superficie dedicada a cereales. La presencia del cultivo de oleaginosas es escasa, siendo mucho menor la superficie dedicada a leguminosas.

El regadío en la zona está caracterizado por la pequeña superficie de las parcelas, lo que impide la inversión en sistemas de riego que minimicen los costes, e implica que una parte de esta superficie de regadío se al cultivo de cereales, menos exigentes en agua, en otros cultivos más rentables económicamente como remolacha, alfalfa, proteaginosas, u otros.

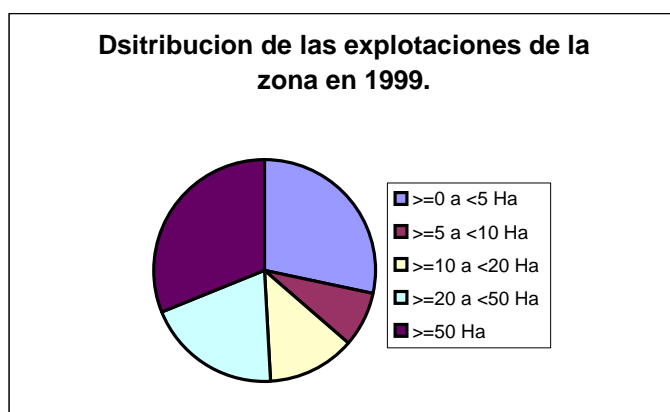
En el área de trabajo, los cultivos herbáceos tienen un elevado peso específico dentro de la producción final agraria. Este sistema de cultivo tiene unas características generales similares a las del resto del territorio nacional, como son:

- a) Simplificación de las rotaciones de cultivo, debido a que la competitividad obliga a rotaciones cortas y al monocultivo, con la problemática ecológica que conlleva.
- b) Costes elevados de producción por encarecimiento de la energía, fertilizantes
- c) Disociación de la agricultura y ganadería. Las explotaciones son de tipo agrícola o ganadera, pocas hay mixtas.
- d) Edad avanzada de los agricultores. Falta de relevo generacional.
- e) Muchas explotaciones mantienen en cultivo terrenos poco fértiles, de elevada pendiente y de escasa calidad.
- f) Los rendimientos en producción por Ha. Son bajos en la mayoría de las explotaciones de secano, por lo que en la actualidad se está tendiendo al aumento de la superficie de las explotaciones.
- g) Incremento de la superficie media de las explotaciones ligadas a un mayor número de cv/ha., y a una reducción de la mano de obra.

#### Explotaciones según Superficie y Asalariados.

El número total de explotaciones con tierra en los 17 municipios que componen el ámbito de actuación del proyecto es de 336 en 1999.

La distribución porcentual del total de las explotaciones agrícolas con tierra según su extensión superficial en 1999 es la siguiente:



*Fuente: Elaboración propia a partir de los datos de la Junta de CyL*

Como se puede ver predominan las explotaciones menores a 5 ha y las mayores de 50 ha. Ello puede explicarse debido a que las explotaciones pequeñas las gestionan trabajadores no vinculados con la agricultura y sí con otros trabajos alternativos. Por el contrario las mayores de 50 Ha las explotan agricultores a título principal, encontrándose explotaciones de más de 200 Has., de las cuales, más del 50 % son explotadas en régimen arrendatario.

La población agraria de la zona ha descendido durante el último siglo. Los procesos sociales derivados de la industrialización y posterior desarrollo del sector servicios, que se han dado en todos los países occidentales, y que también ha vivido esta zona, han conducido a la redistribución de la población con un aumento notable de los núcleos más destacados. Dado el carácter tradicionalmente rural de la zona, el proceso de pérdida de población agraria inherente al desarrollo socioeconómico del último medio siglo ha tenido especial reflejo en la disminución demográfica experimentada en el medio rural. La migración desde el mundo rural al mundo urbano ha sido más acusada en la periferia montañosa y con una agricultura menos rentable.

Así en las zonas con una agricultura mayoritariamente de carácter extensivo de secano, se ha producido una mecanización de la agricultura que ha supuesto una disminución paralela de la población agraria.

El análisis de la estructura de población pone en evidencia el mayor grado de envejecimiento de la población de los núcleos agrarios, producido como consecuencia de la emigración y modernización del campo, y que han supuesto un descenso de la población activa agraria, que suponía un 32, 28% del total de la población activa, según los datos del año 1991. Todo esto hace indispensable para estos municipios, caracterizados por una baja densidad de población y alto envejecimiento, la puesta en marcha de políticas estructurales que detengan o aminoren dicha tendencia.

Así tenemos que en muchos casos estos agricultores viven en las cabeceras comarcales y en la propia capital de provincia y se desplazan a diario para realizar las distintas actividades agrícolas. Este hecho unido al incremento de la agricultura a tiempo parcial, ha incidido en la reducción de las explotaciones ganaderas extensivas, que requieren una mayor dedicación.

Cabe destacar también la escasa incorporación de jóvenes agricultores dentro de la comarca observada en los últimos años.

### Censo de maquinaria

En el área de estudio se registraba en 1989 un tractor (de 70 CV de media, superior a la nacional) por cada 66 Has. de Superficie Agrícola Útil y una cosechadora por 444 Has. Con estos datos podemos considerar que existe un elevado número de tractores, si bien la cifra de cosechadoras indica la presencia de empresas de servicios de otras regiones que se desplazan en las épocas de recolección de los cultivos. La situación de la mecanización en el ámbito de actuación, está en general por encima de la media nacional, según los datos del Censo Agrario de la Provincia de Soria de 1989.

La realidad y el día a día son bastante diferentes de lo que viene reflejado en los datos oficiales, por otro lado ya desfasados. Con la entrada en vigor de la PAC. se ha producido un incremento en la adquisición de maquinaria, que ha permitido en muchos casos el incremento de la superficie de las explotaciones, cuestión ésta favorecida por el abandono de la actividad de muchos propietarios. Esta tendencia de adquisición de maquinaria agrícola sigue una línea ascendente de 1985 a 1997, de acuerdo con los datos regionales procedentes del Anuario de Estadística Agraria del año 1997, que también se manifiesta en el crecimiento de la potencia media de los tractores nuevos.

Este mayor aumento de la mecanización de las explotaciones y el incremento de las superficies de cultivo es una cuestión que está haciendo difícil además la incorporación de jóvenes agricultores, tanto por la falta de tierra disponible para cultivar, como por la elevadas inversiones a realizar. Los agricultores ya establecidos en la zona acaparan el máximo de la superficie cultivable, obligados, por las inversiones, realizadas, a incrementar sus superficies de cultivo para garantizar la rentabilidad de sus explotaciones.

## Subsector ganadero

El ganado ovino extensivo es la base del sector ganadero de la zona. La modernización e intensificación de la ganadería está representada mayoritariamente por el sector porcino, en el cual las estructuras familiares han dado paso a unas estructuras con mejoras sustanciales en las técnicas y sistemas de producción. La escasa formación técnica y la ausencia de mercados cercanos condicionan el desarrollo limitado del ganado bovino, últimamente esta en aumento.

Las pequeñas explotaciones cunícolas y de aves, muchas con fines de autoconsumo, cuentan con escasa importancia económica. Respecto a la apicultura cabe destacar que podría alcanzar un desarrollo mucho mayor dada la enorme disponibilidad de plantas aromáticas y las excelentes floraciones anuales.

En la tabla adjunta se aprecia la importancia de los diferentes productos ganaderos, a partir de los datos de 1999.

	<b>Bovino</b>	<b>Ovino</b>	<b>Caprino</b>	<b>Porcino</b>	<b>Equido</b>	<b>Aves</b>	<b>Conejos</b>
Abejar	151	70	0	0	1	210	0
Blacos	46	87	1	11	0	1	0
Cabrejas del Pinar	76	205	51	20	2	0	0
Calatañazor	0	195	0	0	0	0	0
Casarejos	77	314	0	5	15	0	2
Cidones	748	257	0	1	0	1	0
Cubilla	23	83	2	0	20	0	0
Golmayo	296	836	9	2	0	5	0
Herrera de Soria	0	139	3	0	20	0	0
Muriel de la Fuente	0	13	1	0	0	0	0
Muriel Viejo	55	96	0	0	2	0	0
Talveila	0	207	4	0	9	0	0
Torreblacos	0	0	0	0	0	0	0
Ucero	18	71	0	232	0	0	0
Vadillo	27	0	0	13	0	0	7
Valdemaluque	0	321	0	14	1	0	27
Villaciervos	0	107	55	2	0	1	0
<b>Total</b>	<b>1517</b>	<b>3001</b>	<b>126</b>	<b>300</b>	<b>70</b>	<b>218</b>	<b>36</b>

*Fuente. Elaboración propia a partir de los datos de la Junta de Castilla y León.*

La evolución de las cabezas de ganado es interesante en la zona: mientras que en 1989 había 4.038 Unidades Ganaderas, en 1999 se incrementaron hasta las 4.915.

## Actividad cinegética

La caza constituye para gran cantidad de los municipios una importante fuente de ingresos, a través de la subasta de derechos de caza o, últimamente, el turismo cinegético, siendo incluso más importante económicamente que los aprovechamientos madereros o de leñas.

En la actualidad, el panorama de las poblaciones cinegéticas difiere según se traten de caza mayor o de caza menor. Mientras la primera se encuentran en plena expansión, la segunda se encuentra en una situación delicada. La causa fundamental de esta situación se localiza en la modernización y en el desarrollo de la agricultura y de la ganadería, que sin duda han aportado enormes beneficios a la sociedad, pero también han producido secuelas muy negativas entre

los hábitats utilizados por las especies de caza menor, especialmente las sedentarias. El acusado empobrecimiento de la capacidad de acogida del territorio para las especies sedentarias es debido a diferentes factores como puede ser la desaparición de linderos y ribazos, la desaparición de charcas, la utilización de fitosanitarios y de semillas de maduración temprana,

En el caso de la caza mayor se puede afirmar que el panorama es muy favorable. Los cambios sufridos en los últimos años, y en especial el abandono de ciertas poblaciones en el ámbito rural ha motivado la disminución de la presión ejercida sobre las zonas boscosas y de transición, favoreciendo así la tranquilidad, el refugio y disponibilidad de alimento de estas especies, en particular del corzo.

Las superficies dedicadas a la caza abarcan casi todo el territorio, habiendo prácticamente un coto de caza por cada municipio. Hay un total de 27 cotos de caza que suman casi 45.000 Has. Por otro lado, parte de los términos municipales de Abejar, Cabrejas del Pinar, Casarejos, Cubilla, Muriel Viejo, Talveila y Vadillo forman parte de la Reserva de Caza de Urbión.

### **Práctica piscícola**

La práctica de la pesca es una actividad con gran potencial debido a la calidad de las aguas que discurren por los ríos de la zona, aunque sean escasos en cuanto a número y caudal, a excepción de los Ríos Duero, Río Ucero y Río Abión.

Se puede destacar la pesca de salmónido, encontrando, dentro del área de actuación los cotos de pesca de Sotos del Burgo (4 Km de pesca sin muerte); Muriel de la Fuente (4 Km. de pesca tradicional); y Blacos (6 Km. de pesca tradicional).

### **Aprovechamientos micológicos**

Dentro de los aprovechamientos forestales puede que el aprovechamiento micológico de los montes sea el más popular y económicamente más transparente de los que se realizan.

La recogida de setas es el más tradicional en la zona, aunque existe un desconocimiento acusado de los diferentes tipos de setas y hongos con aprovechamiento, recolectándose principalmente la seta de cardo (*Plerotus eryngii*) el nizcalo (*Lactarius deliciosus*), el champiñón silvestre (*Agaricus campestre*) y el miguelete o nensarón (*Boletus sp*).

La trufa (*Tuber melanosporum*) se extiende por la mayor parte de los encinares y quejigares calizos de la comarca, distinguiéndose dos zonas destacadas en la producción de trufa.

### **2.2.2.3 Sector terciario**

La comarca de estudio se encuentra alejada de grandes núcleos de población, no habiendo ninguna localidad de más de 100.000 habitantes a menos de 100 Km de distancia. En un marco mayor, sin embargo se encuentra en el ámbito de influencia de grandes centros de emisión, como son Madrid, Valladolid o Burgos (a menos de 2 horas de viaje de estas ciudades) lo cual hace a este territorio un destino turístico con ciertas posibilidades de mercado.

	<b>POBLACION 2006</b>	<b>Distancia a Cabrejas del Pinar (Km)</b>	<b>Distancia a Calatañazor (Km)</b>
<b>Almazan</b>	5727	68	64,1
<b>Covaleda</b>	1992	27,4	37,3
<b>El Burgo de Osma</b>	5055	49	27,6
<b>Navaleno</b>	964	14,6	35,9
<b>San Leonardo de Yagüe</b>	2294	20,3	41,6
<b>San Esteban de Gormaz</b>	3263	61,2	39,7
<b>Vinuesa</b>	1014	21	30,9
<b>SORIA</b>	38004	35,2	31,4
<b>BURGOS</b>	167962	110	131,2
<b>LOGROÑO</b>	136841	135,4	131,6
<b>SEGOVIA</b>	54945	182,2	160,8

Fuente. Elaboración propia a partir de los datos de Guía Campsa.

Este contexto favorece enormemente las posibilidades de desarrollo del sector turismo. Este desarrollo, en función de su capacidad de arrastre puede facilitar el nacimiento de actividades complementarias al turismo, creando sinergias muy beneficiosas para el desarrollo integral de la comarca. Además el turismo es un elemento de atracción de población con capacidad de gasto, que siempre que encuentre en sus destinos turísticos servicios e infraestructuras que satisfagan sus necesidades y expectativas, dejará parte de sus ingresos en la comarca. En esta situación, el turismo es pieza clave para promover la conservación de los recursos naturales y patrimoniales con los que cuenta la comarca y para encontrarles una rentabilidad económica a través de su faceta turística.

### Infraestructura Turística

	<b>Alojamientos hosteleros</b>	<b>Alojamientos de Turismo Rural</b>	<b>Campamentos de Turismo</b>	<b>Restau- rantes</b>
Abejar	2	8	2	6
Cabrejas del Pinar	0	2	0	1
Calatañazor	2	3	0	4
Casarejos	0	3	0	2
Cidones	2	15	0	3
Golmayo	2	2	0	5
Muriel de la Fuente	0	3	0	0
Talveila	1	1	0	0
Ucero	2	3	1	1
Villaciervos	1	1	0	1
<b>TOTAL</b>	<b>12</b>	<b>41</b>	<b>3</b>	<b>21</b>

Fuente. Elaboración propia a partir de los datos de la Junta de C y L. Año 2006.

La oferta de alojamientos en la comarca está creciendo en todas sus categorías, aunque de manera muy notable lo hacen los alojamientos de turismo rural y dentro de ello las modalidades de casas rurales de alquiler y las casas rurales de alojamiento compartido.

Soria es una de las provincias de Castilla y León que más está creciendo en cuanto a número de establecimientos y de plazas en las categorías de hoteles y hostales y alojamientos de turismo rural. La calidad de estos establecimientos es cada vez más alta, así se refleja en el descenso del número de pensiones y el incremento de pequeños hostales y hoteles de calidad, así como el incremento, en los alojamientos de turismo rural, de las Posadas por encima de la media regional.

Hacer notar cómo en todas las provincias de la región, excepto en la de Soria y Zamora, las Casas rurales de Alquiler son muy superiores a las Casas Rurales de Alojamiento compartido. Esta tendencia que se viene dando en los últimos años, provoca la inexistencia de nuevas actividades económicas ligadas a estas casas, ya que la modalidad de Casa Rural de Alquiler se considera como una renta de alquiler, además de facilitar la gestión de las casas desde otros lugares de residencia. La provincia de Soria es una excepción en ambos sentidos: con la apertura de nuevos establecimientos, están apareciendo nuevos empresarios de turismo rural, principalmente mujeres, y se está favoreciendo la residencia habitual del titular en el pueblo donde se tiene el negocio.

La situación del sector, en cuanto a plazas de alojamiento se refiere, ha cambiado de manera sensible en los últimos seis años, a raíz de la puesta en marcha del Programa de Desarrollo Rural PRODER y PRODERCAL, a través del cual se ha apoyado económicamente la puesta en marcha y ampliación de los establecimientos de turismo en aquellas localidades en las que existía un exceso de demanda no satisfecha por los establecimientos en funcionamiento y con un demostrado potencial de desarrollo turístico. Con estas inversiones se ha logrado poner en marcha una red de establecimientos de turismo rural en la comarca, en la que hasta ese momento únicamente funcionaban una posada rural y dos casas rurales, sin grandes posibilidades de atracción de nuevos potenciales turistas, al no existir una relación directa entre los recursos a explotar y las infraestructuras creadas, suponiendo esta situación una pérdida de cuota de mercado que pone sus ojos en zonas con unos servicios bien estructurados.

Pese al buen camino iniciado en el sector con las inversiones realizadas, la comarca todavía tiene un largo recorrido hasta lograr una oferta de calidad tanto de plazas de alojamiento, en las que la calidad está mejorando día a día, como en otros servicios directamente ligados al turismo, que potencian las riquezas de la zona, como son las actividades complementarias al alojamiento, en concreto empresas de servicios turísticos que se ofrecen en los ámbitos de actividades de naturaleza, deportes al aire libre, turismo activo, alternativo, cultural, etc., tan demandado por los turistas de interior que buscan algo más que el turismo sol y playa.

Otra carencia del sector, según se desprende de las encuestas realizadas, es la mala señalización turística de los recursos de la zona, que provoca su desconocimiento o la desidia del turista al no acceder a ellos con facilidad. También, el mal estado de las carreteras locales en el interior de la comarca, la mala comunicación de los transportes públicos o el mal estado de conservación y difícil acceso a buena parte del patrimonio histórico son dificultades añadidas del sector.

Esta situación condiciona las posibilidades de desarrollo del sector turístico en la comarca, sector considerado como una vía alternativa de generación de ingresos, tanto de manera directa como indirecta a través de su influencia en otros sectores, también a desarrollar, como pueden ser la transformación de productos locales de calidad, la recuperación de oficios tradicionales con potenciales o el sector comercio, tan valioso para el incremento de los niveles de calidad de vida de una zona rural y el asentamiento de una nueva población.

## **Patrimonio cultural**

La comarca cuenta con un rico y variado patrimonio cultural, entendido éste en su concepción más amplia, histórico, artístico, arquitectónico, arqueológico, cultural, etnográfico, etc., distribuido por toda su geografía.

El patrimonio Histórico-Artístico del conjunto de municipios y localidades que integran el proyecto, lo convierten en una de las más importantes de la provincia de Soria e incluso de toda la comunidad de Castilla y León, tanto por el número de monumentos destacables como por su calidad. Sus conjuntos históricos, zonas arqueológicas, castillos, atalayas, y sus iglesias y ermitas encuadradas en una se las consideradas como cunas del románico, comprenden un complejo patrimonio susceptible de ponerse en valor y darse a conocer.

La arquitectura popular es muy variada, encontrando manifestaciones de todo tipo en las construcciones. Así, se encuentran hogares de adobe, piedra y madera que varían de unas zonas a otras dentro de la comarca; palomares, tainas para el ganado; molinos y un sinfín de construcciones que han perdido su uso originario y han caído en el olvido, estando todavía a tiempo, en muchos casos, para su recuperación. En la tabla de la página siguiente se presenta un resumen de los principales valores del patrimonio cultural de la zona.

Si el patrimonio arquitectónico de la comarca es importante no lo es menos el acervo cultural propiamente dicho, tradiciones, costumbres, folklore, gastronomía, etc. Que dan identidad a la población y a su territorio, y lo convierten en uno de sus mayores atractivos.

	<b>Ermitas</b>	<b>Iglesias</b>	<b>Castillos</b>	<b>Romería</b>	<b>Museos</b>	<b>Otros</b>
<b>Abejar</b>	Ermita De La Virgen del Camino	San Juan Bautista	Torre de Abejar (CC)			
<b>Blacos</b>	Ermita De Nuestra Señora de Valverde Ermita De San Miguel Arcangel Ermita De la Virgen de los Dolores					
<b>Cabrejas del Pinar</b>	Ermita de la Virgen Blanca Ermita Santa Ana	Parroquial de San Millan	Castillo de Cabrejas (CC)	A Nuestra Señora la Blanca		Rollo o Picota Fuente romana
<b>Calatañazor (CH)</b>	Ermita de la Virgen del Rosario Ermita de la Soledad Ermita de Santa Ana	Nuestra Señora del Castillo	Muralla Calatañazor (CC)		Etnologico Parroquial	Rollo Justicia
<b>Casarejos</b>	Ermita de la Virgen de la Angustias Ermita de San Roque					
<b>Cidones</b>	Ermita del Cristo de La Bue  na Muerte					
<b>Cubilla</b>		Iglesia Románica		A Nuestra Señora la Blanca		
<b>Golmayo</b>	Ermita de la Mondia (MM)	Nuestra Señora de Asunción				La Peña Plantíos (AR)
<b>Muriel Viejo</b>				A Nuestra Señora La Blanca		Puerta del cementerio
<b>Muriel de la Fuente</b>	Ermita de la Virgen del Valle	San Nicolas de Barí	Fortaleza			El Rollo, Palacio Sta Coloma
<b>Talveila</b>		San Miguel Arconde		A la Virgen de la Blanca		Escudo ayuntamiento
<b>Torreblacos</b>		Iglesia Románica				
<b>Ucero</b>	Ermita de San Bartolo (MM) Ermita de la Virgen de Villavieja	Iglesia de Ucero	Castillo templario (CC)			Restos necrópolis
<b>Vadillo</b>	Ermita de San Roque					
<b>Villaciervos</b>	Ermita de San Cristobal Ermita de San Roque Ermita del Crito de Humilladero	Iglesia Románica Iglesia de San Juan Bautista				Torre del reloj

Elaboración propia a partir de los datos de la Junta de Castilla y León. (CH : Conjunto Histórico MM : Monumentos; CC : Declaración Genérica de Castillos; AR: Declaración Genérica de Arte Rupestre)

## 2.2.3 ANÁLISIS SOCIOCULTURAL

La Sabina (Enebro en la comarca) ha sido un árbol conocido y utilizado de forma tradicional en la zona de influencia del LIC. Además de sus aspectos utilitarios, forma parte del imaginario colectivo, de las señas de identidad de las gentes que viven en este territorio.

En este apartado del estudio, nos detendremos precisamente en presentar algunos apuntes de la relación de la gente de la zona con este árbol, paradigmático del territorio, del LIC y de la sociedad local.

### El enebro, material de construcción

Uno de los principales usos del enebro ha sido tradicionalmente el de material constructivo. En concreto, ha sido utilizado como material estructural vertical (*“el pino tumbao y el enebro pingao”*), tanto para *cabrios* y *machones* (vigas), comúnmente en viviendas, tainas o iglesias. También es frecuente su uso en marcos de ventanas y puertas (vierteaguas y cargaderos).

Las *bardas* o *latas* (ramaje que no se destinaba al ramoneo del ganado), se ha utilizado también como cobertura superior de los muros de los huertos en algunos casos, y también para ejecutar el armazón de las chimeneas pinariegas o reforzar las paredes de las viviendas, mediante el *encestado* de ramas. En estos últimos casos, era frecuente aderezarlo con barro para dotarle de mayor resistencia.

Para aprovechar la madera con estos fines, los árboles debían ser tratados desde su juventud a fin de obtener vigas de suficiente porte y verticalidad para poder asegurar la altura necesaria en la construcción. Para ello, las podas formativas eran frecuentes, especialmente entre noviembre y abril (en general, “en los meses con erre”).



El árbol comenzaba su poda (siempre con hacha) cuando tenía alrededor de 1 metro de altura, eliminando las ramas inferiores. Éstas se aprovechaban tanto para el ramoneo como para la construcción, como se ha apuntado antes. Este manejo del arbolado permitía la existencia de individuos de distintos portes de forma simultánea, lo que otorga al territorio una diversidad (de microhábitats y de paisajes) interesante. tras la corta, también en invierno, la madera debía esperar 2-3 años hasta su utilización.

Aún hoy, puede observarse en el LIC Sierra de Cabrejas enebros en distintos estadios de poda, imágenes que se convierten en un recuerdo vivo (por no demasiado tiempo) de la relación entre los habitantes de esta zona y su árbol más característico.

En cada localidad, el monte destinado a obtener madera para la construcción varía. En el caso de Cabrejas del Pinar, por ejemplo, las vigas procedían de la Dehesa Comunal. En ella, todos los vecinos que necesitaran construir su vivienda contaban con los machones y cabrios que necesitaran. A cambio debían aportar 7 carros de piedra para el mantenimiento del vallado perimetral de la Dehesa.

### Otros usos de la madera

De la madera de sabina no se ha generalizado su uso como leña para el hogar. En parte, puede ser debido a la lentitud de su crecimiento (que la hace poco interesante frente a otras opciones, como las quercíneas o pináceas). Pero también se señala en la zona que su combustión produce dolor de cabeza,

debido probablemente a la presencia de algunos aceites esenciales (un alcohol terpénico llamado *sabinol* y otros terpenos) tóxicos. Sin embargo sí existían algunos usos específicos para los que era apropiado el calor de la leña de enebro: en la matanza del cerdo, y debido a la rapidez e intensidad de su combustión y a que no genera cisco, se utilizaba para hacer las morcillas y, a veces, también para el horno del pan. Por esta misma característica, tampoco se ha utilizado para la producción de cisco o carbón.

La madera de enebro es imputrescible. Debido a su densidad y, sobre todo, por la presencia ya señalada de algunos alcoholes terpénicos, esta madera aguanta extraordinariamente bien el paso del tiempo y se considera prácticamente imputrescible. Esta peculiaridad ha sido bien aprovechada en la zona para proporcionar otra gran diversidad de usos: desde traviesas de ferrocarril, postes de luz, puentes o cruces.

En el ámbito doméstico, esta propiedad de imputrescibilidad ha sido aprovechada en arcas y baúles como "insecticida": alguna tablilla del mueble se fabricaba en enebro, para proporcionar esta protección al mueble y su contenido.

Dentro de los usos religiosos y medicinales, la resina de enebro se ha llamado por aquí "incienso de pobre", mucho más económico que el procedente de Las Indias. En los oficios religiosos de muchos pueblos, en épocas de penuria económica, ha sido frecuentemente utilizado. Por otro lado, se ha señalado en algunas ocasiones sus propiedades abortivas, pero el riesgo de muerte para la madre es tan alto que apenas se ha utilizado como tal. Su resina tiene propiedades antisépticas y ha sido usada como cicatrizante.

### **Alimento para el ganado**

Además del pasto que se genera bajo la sombra del arbolado, el ramaje del enebro era también apreciado por el ganado. Las ovejas, sin embargo, seleccionaban los enebros por su "palatabilidad", encontrando ramas de enebro "dulces" y otras "amargas". Según algunos pastores, la forma de averiguar si una rama es dulce o amarga es doblarla: si quiebra con facilidad, es dulce y si no, resultará amarga. Por otro lado, la proporción de enebros dulces y amargos sería, según la experiencia popular, de 1:10.

La sombra de sabina es muy apreciada por los pastores, porque es muy tupida y en días de lluvia es el mejor refugio. Además, la sombra es fresca y seca, lo cual es muy apreciado también por las ovejas. En las zonas de tainas, tenadas o majadas, donde se refugiaba el ganado durante la noche, es donde se encuentran los ejemplares de enebro más portentosos. La combinación de las deyecciones del ganado y la hojarasca daba lugar a la *juma* o *resaca*, un compost de gran calidad que mejoraba la calidad del suelo y, por tanto, su riqueza mineral.

### **Pero no solo se usa**

El enebro es un árbol que también forma parte de las tradiciones culturales, con un fuerte valor simbólico. No podría ser de otra forma en un territorio en el que su presencia es constante, y donde los usos ligados a él se remontan a tiempos inmemoriales.

Ya se ha apuntado más arriba su utilización medicinal y religiosa, que constituye probablemente el primer paso a su papel simbólico, y a su introducción en el hecho identitario comarcal. Las fiestas populares son un paso más en esta línea. Así, en Cabrejas del Pinar se celebra el día 28 de octubre "la fiesta de la abuela", en la que los niños de la escuela cortaban un pequeño enebro y lo bajaban al pueblo. Una vez ahí, al día siguiente lo quemaban mientras el pueblo bailaba alrededor y cantaba: "*San Simón: Judas Iscariote mató a su padre con un garrote y a su madre con una vara y aún decía que no era nada*".

En Fuentescañales, hasta hace 30 años se celebraba *La Luminaria* en carnavales. Consistía en acopiar en el centro del pueblo ramas de enebro, con las que se formaba una gran estructura piramidal entrelazando las ramas. Más tarde se prendía y todo el pueblo bailaba a su alrededor. El nombre de la fiesta viene dado por la forma de llama de vela que tomaba la pira al arder.

Además de este papel cultural del enebro, es interesante hacer mención en este apartado a la situación de este árbol en el ideario colectivo, en el "paisaje" cultural que figura en los discursos sociales de la

comarca<sup>1</sup>. En general, el enebro tiene un papel predominante en la sociedad local, pudiendo considerarse casi como totémico. La historia cotidiana de todas las personas de la comarca tiene elementos de referencia a este árbol, tanto en las dimensiones productivas como en las simbólica o histórica. Ello hace que en casi ningún caso se imagine este territorio sin enebro, y que se plantee como prioritario establecer medidas de conservación que sirvan para perpetuar la presencia de este árbol en el tiempo.

Los cuidados que reciben los árboles son, a veces, casi más producto de una jardinería cuidadosa que de una silvicultura productivista, y no son raros los casos de personas que siguen podando, limpiando y cuidando “sus” enebros pese a no obtener de ellos ninguna renta.

---

<sup>1</sup> Apuntamos aquí los resultados del trabajo de “animación ambiental” que se ha llevado a cabo en la zona de influencia del LIC Sierra de Cabrejas durante el verano de 2003. A través de conversaciones casuales, entrevistas, encuentros y talleres comunitarios, se ha logrado entrever la valoración social del enebro. Con los resultados de estas actividades se desarrolló una exposición itinerante que ha recorrido todos los pueblos del LIC y en el que se ha expuesto parcialmente el conocimiento popular y las valoraciones del sabinar.

### **3. CARACTERIZACIÓN Y DIAGNÓSTICO SOCIAL**

## 3.1 DIAGNÓSTICO POBLACIONAL

La trayectoria demográfica de este territorio del centro soriano ha desencadenado una profunda transformación de sus estructuras poblacionales, hasta el punto de dejar sumida a la comarca en un auténtico círculo vicioso de difícil salida. La situación demográfica ha adquirido unas características especialmente adversas para emprender un desarrollo de las estructuras productivas y garantizar un cambio de las actuales tendencias. Sólo las circunstancias económicas generales y la mentalidad de una población arraigada y adaptada al carácter de vida rural pueden retener en el futuro un poblamiento estable en la mayor parte de los núcleos.

La debilidad demográfica y el envejecimiento de la población se han convertido en dos de los principales collares de estrangulamiento que atenazan el futuro de esta comarca. Esta situación desalienta en principio cualquier tipo de iniciativa, necesaria para invertir la dinámica actual. Los bajos niveles de población dificultan la posibilidad de atraer grandes inversiones o de crear las infraestructuras sociales necesarias.

La mayor parte de la población, fundamentalmente en los núcleos más pequeños, está dedicada a la agricultura, no habiendo diferencias significativas en cuanto al nivel de ingresos al ser el régimen de tenencia en propiedad y estar la tierra muy distribuida. Las explotaciones son de carácter familiar, siendo escasa la concentración de mano de obra a excepción de los periodos críticos de la recolección.

La pérdida de efectivos jóvenes en el medio rural surge, por otra parte, un efecto negativo, al generar un conformismo o una falta de motivación en la empresa agraria familiar. Muchas explotaciones no tienen sucesión por la obligada o voluntaria emigración de los hijos. Esta situación, falta de un horizonte, desanima cualquier proyecto de mejora, renovación o diversificación de la explotación. Y es que todavía está muy extendida en esta comarca al igual que en la mayoría de los pueblos de Soria, la actitud de los propios padres que animan a sus hijos a abandonar el pueblo ante la falta de expectativas.

No obstante, en la actualidad existe una tendencia, en agricultores con explotaciones pequeñas, a compatibilizar los trabajos agrícolas con otra actividad. Una creciente actividad industrial en las cabeceras de comarca, como El Burgo de Osma y San Esteban de Gormaz, hacen posible obtener rentas complementarias con las épocas en las que el campo no necesita ninguna labor. Labores que debido a la mecanización, cada vez requieren menos tiempo.

La baja población, unida al elevado grado de dispersión de la misma, hace inviable la dotación de ciertos servicios, concentrándose estos en las cabeceras de comarca. Esta situación unida al elevado grado de masculinidad, sobre todo, en edades fértiles y al elevado tiempo necesario para desplazarse de los pueblos a los centros de servicios e incluso a la capital, supone un obstáculo importante a la hora de plantear formar una familia dentro de la localidad de origen.

El envejecimiento de la población ha hecho crecer considerablemente el grupo de mayores de 65 años, que supone en la actualidad más del 32 % de esta, lo que va a complicar aún más la introducción de nuevas formas de vida y de trabajo que garanticen la futura viabilidad de la comarca. Este grupo precisa además de una serie de servicios y equipamientos especializados que garanticen en todo momento su calidad de vida. Actualmente, y debido a este elevado grado de envejecimiento la evolución de la población depende directamente de la evolución natural de este sector de la población.

El movimiento migratorio afecta sobre todo al gran número de jóvenes que se ven obligados a marcharse a la capital de provincia o a otras provincias a cursar los estudios deseados, y luego encuentran muchos problemas para desarrollar la actividad deseada o para encontrar un trabajo acorde con su cualificación y expectativa. Por otro lado, la actividad industrial de las cabeceras de comarca, que en muchos casos ofrece empleos sin una cualificación especial necesaria, ha atraído a un número importante de inmigrantes tanto nacionales como extranjeros. Así el resultado del saldo migratorio resulta positivo, aunque muy ligeramente, ( en torno al 1% ), lo que le convierte en el actual freno a la despoblación en la comarca.

Así, y a la vista de los datos obtenidos durante el estudio, se pueden observar en la actualidad una situación demográfica muy delicada y necesitaba de cuidados especiales urgentes debido a las

características de la población comarcal, que debe primar por encima de todo a los colectivos de jóvenes y mujeres, como única garantía de futuro, junto con los nuevos residentes.

## 3.2 DIAGNÓSTICO SOCIOECONÓMICO<sup>2</sup>

Los estrangulamientos que tiene la comarca en lo relativo a su futuro socioeconómico son más que evidentes, y se han apuntado en otros apartados de este documento. Existen, sin embargo, ciertas expectativas en algunos sectores que pueden permitir reorientar, o al menos ralentizar, las perspectivas que sobre esta comarca se ciernen. Apuntaremos a continuación cuál es la visión que tienen los distintos sectores productivos al respecto.

### Sector turístico

#### Puntos fuertes

- Zona con numerosos valores paisajísticos, naturales y patrimoniales, que le hacen ideal para el uso turístico en general.
- Calidad de la Sierra para acoger propuestas de ocio activo, como el vuelo sin motor (del que la zona es una de las mejores escuelas de vuelo de España), el senderismo o la BTT.
- La declaración del territorio como LIC puede mejorar su imagen de destino turístico.
- Oferta de camas suficiente, con una ocupación aceptable próxima a las 90-120 noches/año de media.
- Existen propuestas de turismo alternativo novedosas (Pueblo-Escuela de Abioncillo, Stopstress, Parapente, etc.) ya en la zona, que pueden servir para abrir el camino a su potenciación.
- Existen experiencias de promoción de turismo de calidad demostrativas en el entorno (Q de Calidad en el Parque Natural del Duratón).

#### Puntos débiles

- Oferta hostelera centrada casi exclusivamente en la oferta de alojamientos.
- Falta de espíritu emprendedor por parte del empresario turístico para diversificar su oferta.
- Ausencia de servicios para el turista "alternativo" (aéreo, gastronómico, activo, etc.)
- Escasez de recursos humanos y formación en el sector turístico, específicamente en aspectos como turismo activo, conocimiento del entorno, nueva gastronomía, etc.)
- Escasa oferta comercial: muy reducido número de comercios en la zona, tanto de servicios básicos como de recuerdos y artesanía.
- Nuevos usos turísticos (o su masificación) podrían ocasionar conflictos con la conservación, aunque no se observan en la actualidad.
- Ausencia de contacto y coordinación entre alojamientos turísticos y servicios de actividades turísticas: no existen paquetes ni ofertas coordinadas.

---

<sup>2</sup> Este apartado ha sido redactado dentro de las mesas de trabajo convocadas dentro del programa "El Sabinar, espacio de encuentro", y en el que han intervenido varias decenas de profesionales, técnicos, y autoridades locales de los distintos sectores implicados.

- Falta servicios y ofertas (también de senderos) turísticos que complementen a los alojamientos.
- La población local en pocos casos identifica el turismo como algo beneficioso.
- No existe planificación conjunta, ni promoción coordinada, detectándose una gran diversidad de propuestas procedentes de distintas instituciones y entidades.
- Profunda estacionalidad.
- No se aprovecha el propio Sabinar como reclamo turístico, con la potencialidad enorme que tiene.
- No se conocen los valores del Sabinar por parte de los potenciales visitantes.

## Sectores agrícola y ganadero

### Puntos fuertes

- Vocación ganadera del territorio, específicamente para ganado ovino.
- Aparentemente existe una carga ganadera bajísima, por lo que hay una notable disponibilidad de recursos para el crecimiento del sector ovino.
- Existe una creciente demanda de carne de calidad en la sociedad, y la producida en la zona lo es.
- Potencialidad para abrir mercado de agricultura y ganadería ecológicas.
- El Enebral depende del uso ganadero para mantener su aspecto y valores naturales.
- El manejo tradicional del Enebral, que ha permitido conservarlo en adecuadas condiciones, proporciona “pistas” para un manejo de conservación sostenible.
- Las tierras recientemente roturadas por la presión de la PAC, se abandonarán en breve para dar paso de nuevo al enebral cuando dejen de estar subvencionadas.

### Puntos débiles

- Dificultad para otros cultivos distintos al cerealístico.
- Reducido número de empresarios del sector, debido a la dureza del trabajo y al descenso poblacional.
- El LIC podría suponer una limitación en el uso de fitosanitarios, abonos, y manejo tradicional del enebral (podas, limpias, etc.).
- Monte paulatinamente “cerrado”, con pérdida de calidad pastable, paisajística y botánica, por la reducción de usos del enebral (tanto ganadero como otros).
- Se desconoce la evolución de la cabaña ganadera en la comarca, aunque sí hay certeza de la reducción del número de rebaños y el aumento de su tamaño.
- La ganadería es una actividad con escaso atractivo para la población activa.
- La cría de cordero en esta zona precisa de alimentación suplementaria para reducir el tiempo de cría y rentabilizar el producto.
- Existe un cierto rechazo al nuevo poblador, que se percibe como “invasor”.
- Falta de ordenación y transparencia en el aprovechamiento y subasta de pastos.

- Las indicaciones derivadas de la PAC (medidas agroambientales, específicamente) son contradictorias con la conservación del enebro y sus habitantes en algunos casos.
- Las políticas estructurales agrarias, y el mercado globalizado presionan negativamente a las explotaciones agroganaderas tradicionales, y al desarrollo rural.
- Ataques del lobo en los ganados de la zona, que dificultan la vida del ganadero y reducen la rentabilidad de sus explotaciones.
- Daños de la caza en la agricultura.

## **Sector maderero y otros aprovechamientos: aprovechamientos madereros**

### **Diagnóstico: Puntos fuertes**

- Madera de fácil comercialización, debido a su durabilidad (cortada en invierno resiste cientos de años), agradable aroma y color atractivo. Uno de los mercados más fuertes se sitúa en Ibiza, donde se emplea en la estructura de viviendas.
- Buena, aunque lenta, regeneración natural de la Sabina.
- Se trata, en general, de un monte muy aclarado, lo que reduce los costos de extracción.
- Valor económico alto, obteniéndose aproximadamente 6.000 euros por hectárea maderable.
- Reciente divulgación de usos de esta madera poco habituales que contribuyen a que esté de moda en ciertos mercados. Algunos de estos usos son terapéuticos (se dice que es buena en la prevención de infartos) y domésticos (ahuyenta a las polillas).
- Introducción paulatina de la sabina en las repoblaciones de la PAC, promovidas desde la Administración, en territorio LIC. Las bonificaciones que reciben los propietarios son mayores que en el caso del pino.

### **Diagnóstico: Puntos débiles**

- Escaso conocimiento de la biología y silvicultura de la sabina. Desconocimiento que condiciona muchos de los puntos débiles que se enumeraron en la reunión. Sin embargo, la experiencia piloto de ordenación del sabinar de Cabrejas del Pinar, puede servir de demostración.
- Desconocimiento, entre el público en general, de los valores, calidad y uso de la madera de Sabina.
- Opiniones divergentes en cuanto a la forma en que se viene realizando la gestión forestal y las edades de corta. El sector maderero muestra su desacuerdo porque únicamente se señalan los ejemplares más jóvenes y menos desarrollados.
- Controversia con el tema de la conveniencia o no de la poda. Desde el sector maderero se señala que una poda adecuada beneficia el crecimiento del árbol y, por tanto, de su explotación maderera. Desde la Administración no se prohíbe abiertamente pero está limitada.
- Reducida productividad de la especie (una sabina tarda en regenerarse aproximadamente 70 años) y escaso rendimiento por ejemplar (tiene un 80 % de residuo).
- Cierta conflicto de intereses entre el aprovechamiento cinegético y el maderero por la necesidad de refugio de las especies cinegéticas en la sabina. Una tala abusiva sería perjudicial para la caza, aunque los restos de las podas pueden servir también como refugio.

- Introducción en el mercado de la sabina brasileña que presenta una madera de mayor duración aún, a un precio competitivo, haciendo que el valor económico de la sabina soriana esté a la baja. Además, la madera brasileña no posee ningún certificado que garantice que los bosques de origen son gestionados atendiendo a criterios de sostenibilidad.
- Escaso interés en los mercados por el consumo de madera con certificación/marca de calidad que garantice su explotación sostenible.
- El elevado coste económico que supone recoger los residuos generados tras la tala de la sabina se traduce en que éstos se dejan en el monte provocando varios impactos negativos: en el paisaje, en el pastoreo y en el propio ecosistema por el elevado riesgo de incendios que conlleva.
- La propiedad forestal está excesivamente fragmentada y el monte escasamente ordenado.
- Apenas existe transformación de la madera en la zona: la inmensa mayoría se vende, sin transformar, en el mercado nacional.

## **Micología y Truficultura**

### **Puntos fuertes**

- Ordenación ejemplar del aprovechamiento micológico en el Sureste de la provincia de Soria. Entre las directrices que se resaltan positivamente figuran la relación que se establece con el turismo y la educación.
- Elevado valor micológico de toda la provincia de Soria en su conjunto.
- Elevado valor añadido de la producción micológica: en sectores como el turismo, la gastronomía, la educación (guía micológico), etc.
- Existen antecedentes de acotados con las trufas silvestres.

### **Puntos débiles**

- Nivel productivo no muy elevado en comparación con el resto de la provincia de Soria, encontrándose seta de cardo y champiñón fundamentalmente.
- La oferta gastronómica relacionada con las setas no es de calidad y sí de elevado precio.
- La formación que se organiza para subsanar esta carencia de profesionales de la hostelería especializados en las setas, no tiene el éxito de convocatoria que correspondería.
- Lugares tradicionalmente ocupados por Sabina se están dedicando a explotación trufera, por su elevado valor económico, entrando en competencia directa con ella.
- La elevada demanda de agua de la trufa podría afectar negativamente al acuífero que abastece a La Fuentona y a otros usuarios.

## **Apicultura**

### **Diagnóstico: Puntos fuertes**

- Alto valor ecológico de la actividad apícola, porque contribuye al equilibrio del ecosistema a través de la polinización.

- Zona de gran riqueza florística de interés melífero y miel resultante de gran calidad, con la consiguiente buena valoración en los mercados. Hay colmenas trashumantes procedentes incluso de Valencia.
- Las subvenciones provenientes de la Unión Europea benefician el desarrollo del sector.
- Escasa conflictividad con otros aprovechamientos de la zona: plantas medicinales (gayuba) y turismo.
- Elevado valor paisajístico de las colmenas salvajes que se encuentran en los huecos de las Sabinas.

### **Diagnóstico: Puntos débiles**

- Escaso número de apicultores debido a la despoblación del territorio, y ello se traduce en un mayor número de colmenas por apicultor (unas 200 frente a las 120 del pasado).
- El uso del humo como herramienta de trabajo en la actividad llevaría asociado el riesgo de incendios, aunque se señala que los incendios con este origen son desconocidos.
- La presencia de colmenas salvajes supone un peligro para los apicultores por el riesgo de transmisión de enfermedades.
- Debido a las extremas condiciones climáticas en la zona sólo existen colmenas trashumantes, de temporada.

## **Artesanía**

### **Diagnóstico: Puntos fuertes**

- Las buenas cualidades de la madera de sabina para su trabajo artesanal: color, aroma, textura, fácil manejo.
- La madera de sabina constituye un recurso abundante en la zona y su obtención es gratuita. Tras la tala para el aprovechamiento maderero, utilizan una pequeña parte de los residuos que permanecen en el monte o en las serrerías de la zona.

### **Diagnóstico: Puntos débiles**

- Materia prima no comercializada y, aunque esto conlleva su gratuidad, también lleva asociado la dificultad para su recogida en el monte.
- Mercado reducido de los productos artesanales, fundamentalmente en Madrid y País Vasco.
- Desconocimiento del valor de esta madera entre el público en general.
- No existe aprovechamiento de carpintería o ebanistería en la zona.

## La visión de los propietarios forestales

### Puntos fuertes

- El área incluida dentro del territorio LIC se ha protegido y conservado históricamente, debido al uso tradicional del espacio que han venido realizando las poblaciones asentadas en el mismo.
- Esta declaración del territorio como LIC puede suponer la mejora de las infraestructuras y servicios de la zona.

### Puntos débiles

- La propiedad está fragmentada, dominando el minifundio. En algunos municipios existen terrenos de los que se desconoce la titularidad de la propiedad.
- La creciente despoblación del territorio conduce al abandono de las propiedades, a su falta de cuidado y mantenimiento.
- El escaso rendimiento del terreno sobre el que se asienta el LIC de la Sierra de Cabrerías.
- Históricamente, en la gestión de los espacios naturales no se ha tenido en cuenta la opinión de los propietarios, y en la declaración de la Red Natura 2000 se ha mantenido esta tendencia.
- Desconocimiento de la Red Natura 2000 por parte de los propietarios forestales, de su alcance e implicaciones, hecho que conlleva que esta declaración se observe como un riesgo ante posibles limitaciones de uso.
- La existencia de problemas legales en las grandes propiedades, como la falta misma de escrituras, dificultan la correcta gestión de las mismas.
- Las compensaciones económicas destinadas a Espacios Naturales se dirigen a las entidades locales y en ningún caso a los propietarios de los terrenos.
- Desequilibrio en el reparto de compensaciones entre este sector y otros, como es el caso de la agricultura, muy favorecido por la PAC, por ejemplo.
- El escaso conocimiento de la biología y silvicultura de la Sabina, de sus posibilidades de comercialización, desemboca en dificultades en su explotación. Así por ejemplo, sólo se permite talar los ejemplares más jóvenes con menor posibilidad de aprovechamiento maderero y no se alcanza a comprender por qué.
- Se observa como un riesgo la posible necesidad de estudios de evaluación de impacto ambiental para el desarrollo de algunas actividades en estas propiedades por su inclusión en el LIC.
- La falta de implantación de la ley castellana y leonesa de fomento de montes arbolados (1994), debido a presiones de otros colectivos que ven en ella una amenaza para el desarrollo de su sector.

## La administración local

### Puntos fuertes

- El escaso aprovechamiento de los recursos que, históricamente, se ha realizado en la comarca, constituye una fortaleza de cara a la futura planificación del territorio.
- El área incluida dentro del territorio LIC cuenta con una superficie para el pasto de gran calidad, aunque de escasa productividad.

- El territorio cuenta con unas señas de identidad claras, la calidad del paisaje y de las gentes que han mantenido secularmente el territorio, confieren unos rasgos únicos a la zona.
- Existen investigaciones puntuales que pueden permitir mejorar los aprovechamientos de algunos recursos.

### **Puntos débiles**

- El escaso rendimiento económico obtenido del Sabinar, hasta el momento, se refleja directamente en un monte no ordenado.
- El desconocimiento de los recursos naturales que ofrece el Sabinar, dificulta una futura ordenación del mismo y, por tanto, sus posibilidades de aprovechamiento.
- El terreno sobre el que se asienta el LIC de la Sierra de Cabrejas es abrupto, de orografía escarpada, ofreciendo pocas posibilidades a la población que se asienta en la zona.
- El valor añadido que se obtiene de los recursos locales no repercute en el territorio, debido a que la transformación/comercialización de los mismos no se suele realizar en la comarca.
- En la ordenación de los usos del Sabinar intervienen una multitud de agentes y organismos que dificultan su gestión y, además, algunas de las normas que se aplican están desfasadas.
- La escasa oferta vivienda en la zona, a pesar de la multitud de casas vacías y casas en ruinas, dificulta el establecimiento de la población. En muchos casos se oferta vivienda pero a unos precios desorbitados.
- La preeminencia del enfoque basado en la obtención de la máxima rentabilidad de los recursos en las políticas para el desarrollo de la zona, hacen olvidar otro no menos importante, como la necesidad de fijar población en la comarca.
- La estacionalidad de las labores asociadas al monte dificultan, precisamente, la consecución del objetivo de fijar la población.
- La pervivencia de los concejos abiertos como sistema de gestión de los municipios dificulta, en muchos casos, el proceso de toma de decisiones.

